

BORGERMØDE

NÆSTE ETAPE AF

AARHUS Ø

BENTE LYKKE SØRENSEN
CHEF FOR BOLIG OG PROJEKTUDVIKLING

22. marts 2018

TEKNIK OG MILJØ
Aarhus Kommune



PROGRAM FOR AFTENEN

- 17.00 **VELKOMST,**
Velkomst v. Bente Lykke Sørensen, chef for Bolig og Projektudvikling, Aarhus Kommune
- 17.10 **ARBEJDET MOD EN UDVIKLINGSPLAN FOR DE SYDLIGE DELE AF AARHUS Ø,**
v. Camilla van Deurs, Gehl Architects
- 17.50 **STANDE ÅBNER**
Mulighed for uddybende spørgsmål til GEHL og Aarhus Kommune.
- 18.20 **PANELDEBAT**
- 18.55 **AFRUNDING OG GENOPFRISKNING AF PROCESSEN,**
v. Bente Lykke Sørensen, chef for Bolig og Projektudvikling
- 19.00 **TAK FOR I AFTEN**

AARHUS
KOMMUNE



**Aflever også dine bemærkninger på www.aarhus.dk/aarhuso
senest den 12. april 2018**



1 SEJLSPORTSCENTRET

Byggeriet pågår
Forventet ibrugtagning
medio 2018

2 SHIP

Boliger og erhverv
Byggeriet pågår
Forventet indflytning medio 2019

3 Z-HUSET

Boliger og erhverv
Byggeriet pågår
Forventet indflytning af
3. etape primo 2018

4 HAVNEHUSENE

Almene boliger

5 KANALHUSENE

Boliger

6 UNGDOMSBOLIGER

Private og almene
ungdomsboliger
og et kollegium

7 NICOLINEHUS

Bolig og erhverv
Forventet opstart medio 2018
Forventet indflytning 2020

8 LIGHTHOUSE

Private og almene boliger
Næste etape - boliger og erhverv
Forventet opstart ultimo 2018
Forventet indflytning ultimo 2021

9 PAKHUSENE

Boliger og erhverv
Byggeriet af 2. etape pågår -
forventet indflytning medio 2020

10 ISDJERGET

Boliger



NÆSTE ETAPE AF AARHUS Ø 21
Boliger og erhverv

GENERATIONERNES HUS

Kommunale ældre-, plejehjems- og
handicapboliger og almene
ungdoms- og familieboliger
Byggeriet pågår
Forventet indflytning primo 2020

HAVNEHOLMEN

Boliger

KONFERENCEHOTEL

Forventet opstart ultimo 2019
Forventet indflytning 2023

BASSIN 7 - BOLIGER

Private og almene boliger
Forventet opstart medio 2018

AARHUS

Boliger og erhverv
Byggeriet pågår
Forventet indflytning 2019

HAVNEBADET

Anlæggelse pågår
Ibrugtagning medio 2018

DOKKI

Hovedbibliotek, borgerservice mv.

NAVITAS

Uddannelse, forskning og erhverv

BESTSELLER

Erhverv

DOME OF VISIONS

Omdrejningspunkt for
midlertidige aktiviteter inden for
kultur og byudvikling.
Placeret på Pier 2 indtil 2018



AARHUS Ø

GLOBALE TRENDS/MEGA TRENDS



BÆREDYGTIG (BY)UDVIKLING SOM SAMSPILLET IMELLEM:

- » det miljømæssige
- » det sociale
- » samfundsmæssige
- » det økonomiske



DE NYE BYER

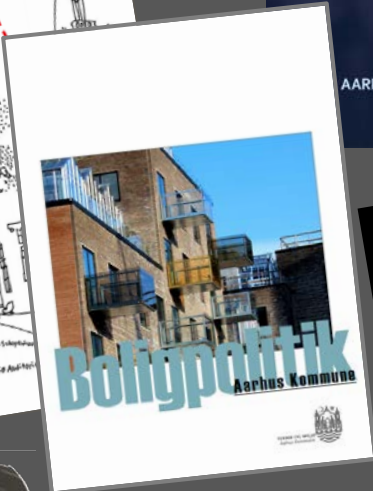
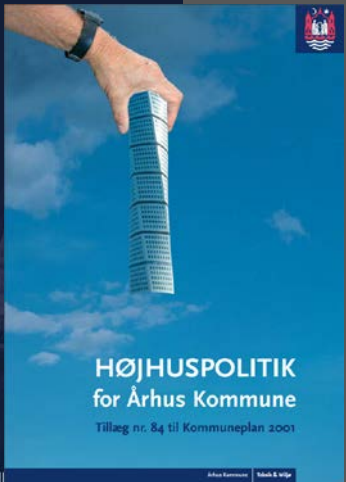
I 2050 vil vores byer se markant anderledes ud. Energirenoverede bygninger, mere kollektiv trafik og flere cykler sætter sit præg på livet i byen, der på samme tid er blevet både mere bæredygtigt og hektisk.

'Urbaniseringen (...) handler om tilgængelighed til arbejdspladser og uddannelse. Arbejdspladserne placerer sig der, hvor der er størst og bredest uddannelsesmuligheder og i høj grad også der, hvor universiteterne ligger, fordi de har brug for højt kvalificeret arbejdskraft. Det bliver en selvforstærkende effekt, for efter endt uddannelse bliver de studerende boende i de større byer, for det er der, arbejdspladserne er'.

TOM NIELSEN, LEKTOR OG PHD. VED AARHUS ARKITEKTSKOLE

'Unge får et byliv som en del af deres dannelsesforløb. De store uddannelsesinstitutioner er placeret i de større byer, og dermed bliver de unge meget optaget af alt det sjove, som byerne tilbyder: Kulturliv, shopping, udfordringer, byliv. Derfor er de ikke interesserede i at forlade byerne, når de danner familier'

JESPER BO JENSEN, 'FREMTIDSFORSKER



NY PLANLOVS BETYDNING PÅ AARHUS Ø

Planlovsændringen (især §15b) har betydning for, hvornår mulighederne i Tillæg til Højhuspolitikken kan udnyttes. Ændringerne stiller krav om, at der gennemføres en planlægning for produktionserhverv og udlæg af konsekvenszoner omkring produktionserhvervene. Først når denne planlægning er gennemført i form af et kommuneplantillæg, kan der planlægges for bygninger i konsekvenszonen. Teknik og Miljø har igangsat en nærmere vurdering af de konkrete konsekvenser af planlovsændringen.



CLOSER TOGETHER

This Is the Future Of Cities

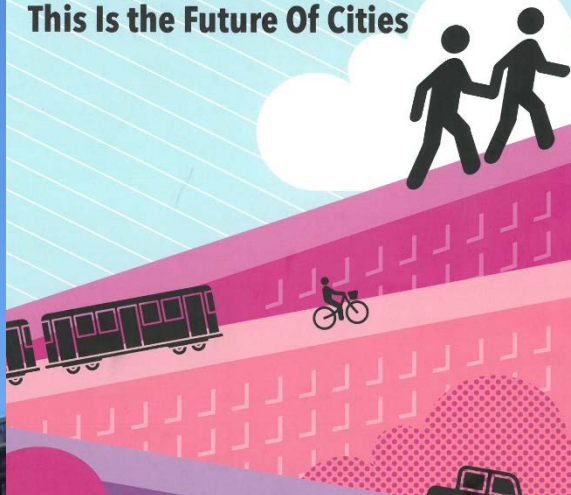
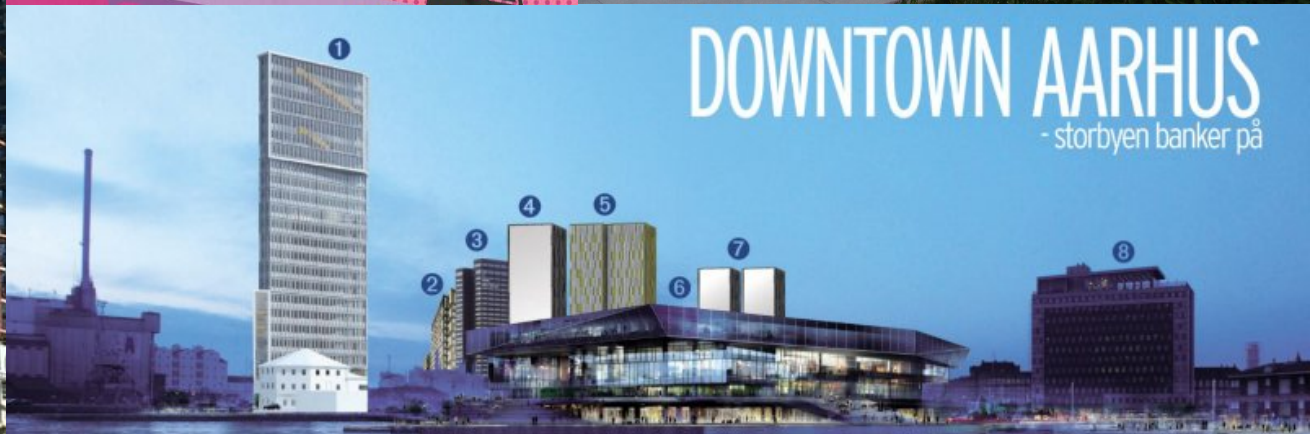


Foto: Larry Beasley

DOWNTOWN AARHUS

- storbyen banker på



HØJHUSPOLITIK



1. de Linde-huset

Det NCT-støttede nye hus 124 etager og 100.000 m² byggeareal i den tidligere industribygning. Bygningen vil blive en del af den nye byplan i området.



2. Frederiks Plads

Bygningen vil blive en del af den nye byplan i området. Den vil blive en del af den nye byplan i området.



3. HL-Huset

Bygningen vil blive en del af den nye byplan i området. Den vil blive en del af den nye byplan i området.



4. Mindet - Hæmmebygningen

Bygningen vil blive en del af den nye byplan i området. Den vil blive en del af den nye byplan i området.



5. Europaplads 16

Bygningen vil blive en del af den nye byplan i området. Den vil blive en del af den nye byplan i området.



6. KPMG Huset

Bygningen vil blive en del af den nye byplan i området. Den vil blive en del af den nye byplan i området.



7. Rutebilstationsområdet

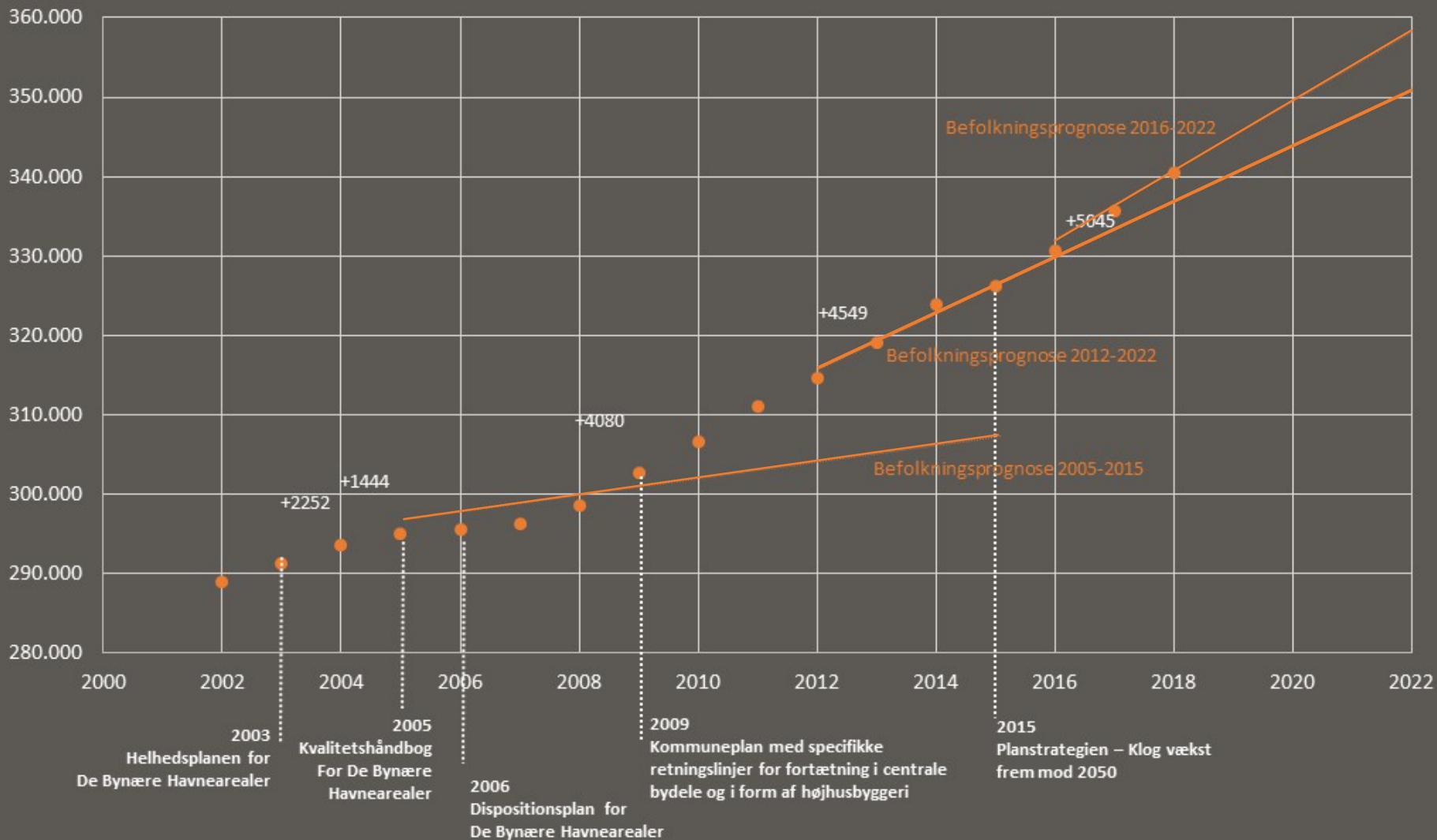
Bygningen vil blive en del af den nye byplan i området. Den vil blive en del af den nye byplan i området.



8. Europahuset

Bygningen vil blive en del af den nye byplan i området. Den vil blive en del af den nye byplan i området.

BEFOLKNINGSTILVÆKST I AARHUS KOMMUNE



BRUGEN AF DET OFFENTLIGE RUM





BRUGEN AF DET MIDLERTIDIGE



MANGFOLDIGHED



BYPARK



FITNESS CENTER



MADMARKED



BYLIV



SUPERMARKED



FRITIDSAKTIVITETER



UNGDOMS BOLIGER



GENERATIONERNES HUS



DAGINSTITUTION



ARBEJDSPLADSER

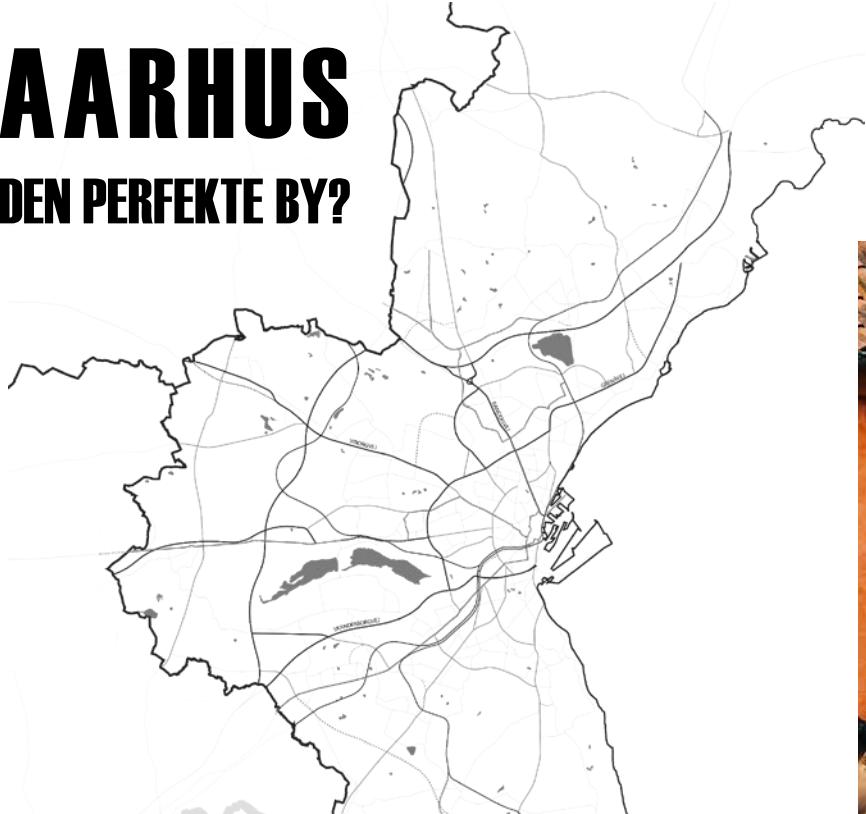


ALMENE BOLIGER

OFFENTLIGE FUNKTIONER

AARHUS

DEN PERFEKTE BY?



Tianjan Eco-city

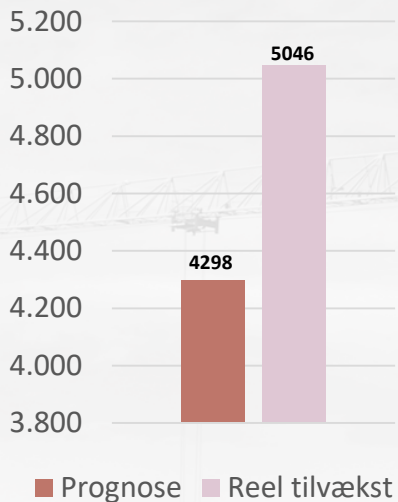
Anders Trærup

Foto: Visit Aarhus

Foto: Lars Cruise/ AU Kommunikation

BYGGES DER NOK I AARHUS?

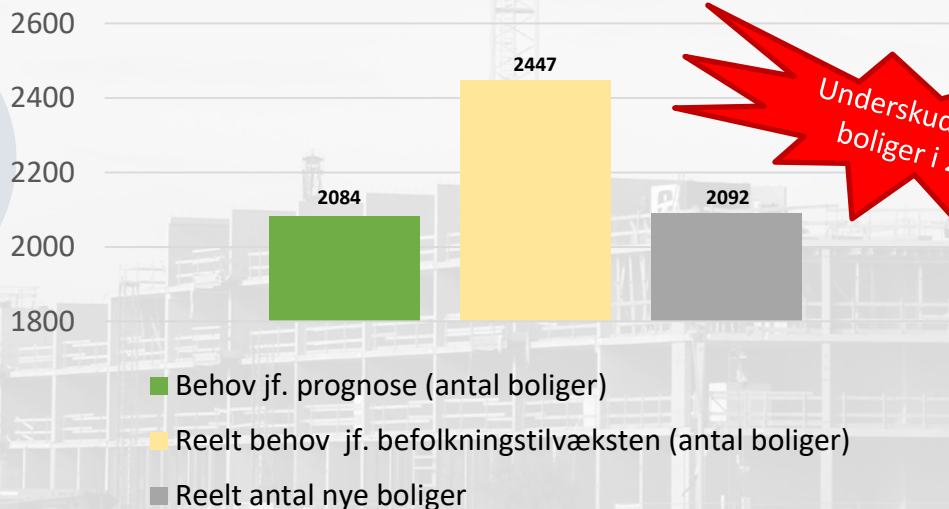
Befolkningstilvækst i Aarhus 2016



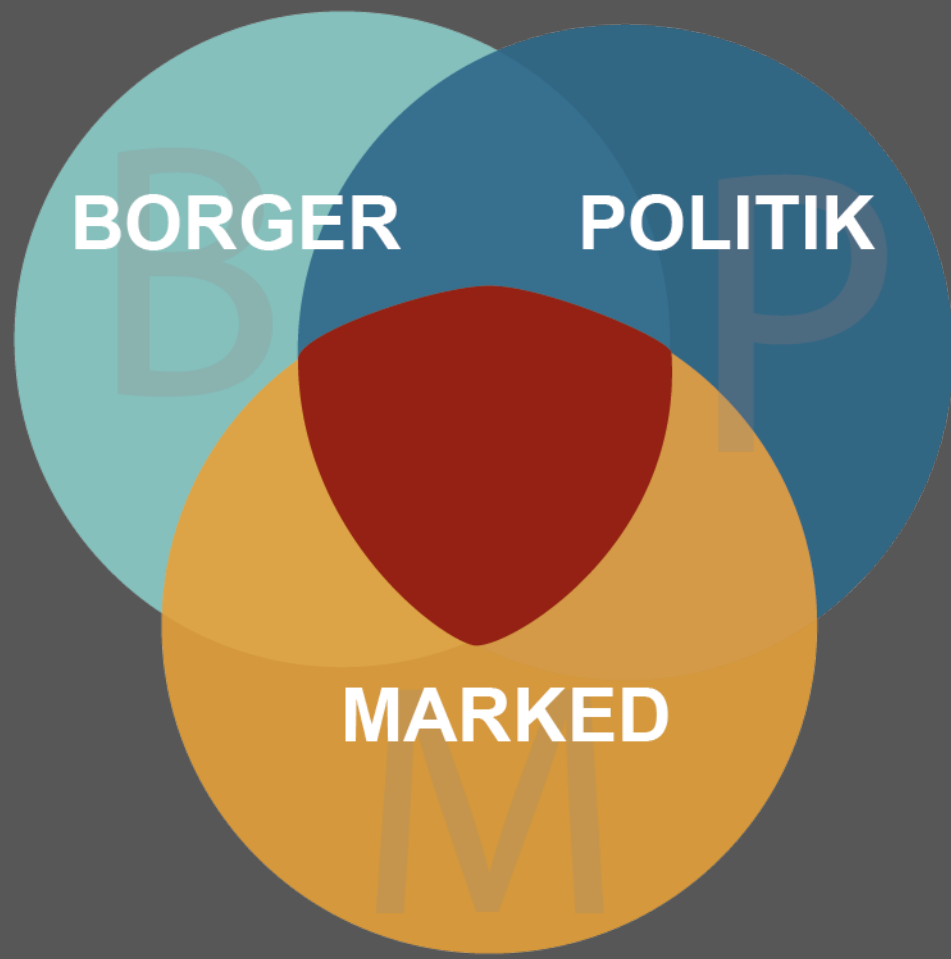
4.000 NYE
ARBEJDSPLADSER I 2016

Én arbejdsplads genererer
25m² byggeri, svarende til
100.000 m² i 2016...

Tilvækst i boligmassen 2016



Underskud på 355
boliger i 2016



BORGER

POLITIK

MARKED

TIDSLINJE FOR INDDRAGELSE

Aarhus Kommune fortæller om processen frem mod en udviklingsplan

Guidet gårtur
d.27.01.2018

Teamatiserede workshops på baggrund af temaer samt indkomne forslag og idéer

Borgermøde
d.22.03.2018

Præsentation af 1. udkast af Udviklingsplanen

Informationsmøde
d.11.01.2018

Gårtur fra Bylageret til Dome of Visions med fortælling om byliv og byrum i relation til byrådets vision

Borgerworkshop
d.07.02.2018

Præsentation af de overordnede disponeringer og funktioner i området

Borgerworkshop
d.24.04.2018



INFORMATIONSMØDE

Torsdag d. 11. januar
Centralværkstedet



GÅTUR I OMRÅDET

Lørdag d. 27. januar

Bylageret – Aarhus Ø – Dome of Visions





WORKSHOP

Onsdag d. 7. februar
Centralværkstedet



INPUT FRA BORGERNE

Udviklingsplan for næste etape af Aarhus Ø

Aarhus Ø er allerede godt på vej til at blive en levende og mangfoldig ny bydel i Aarhus, og Aarhus Kommune tager nu hul på næste etape af udviklingen med udarbejdelsen af en udviklingsplan for den sydlige del af området.

Udviklingen af Aarhus Ø til en levende og mangfoldig bydel er godt på vej, en stor del af området er allerede ved at være færdigudbygget, og Aarhus Kommune er nu klar til at tage hul på projektets næste fase. Frem mod sommeren 2018 vil Aarhus Kommune derfor udarbejde en udviklingsplan for den sydlige del af området. Den kommende udviklingsplan skal sikre en helhedsorienteret planlægning i området.

Udviklingsplanen kommer til at omfatte den del af Aarhus Ø, der strækker sig fra Nørreport langs Bernhardt Jensens Boulevard til Nikoline Kochs Plads samt området på Pier 2, øst for Bestseller-bygningen. Med udviklingsplanen ønsker Aarhus Kommune at fortsætte udviklingen af Aarhus Ø som en attraktiv ny bydel med blandede funktioner.

Det er ikke længere muligt at kommentere på den kommende udviklingsplan.
De indkomne bemærkninger kan ses her.



71 Kommentarer

12.01.2018 07:21 // Eva

Boliger til enlige

Som enlig oplever jeg det som en desværre at det er en umulighed at komme i betragtning til en af boligerne på f.eks Aarhus Ø. Som pensionist med ca. 12.000 kr for skat kan enhver regne ud at der ikke vil være mulighed for at betale en lejegludt på 3000 + forbrug som er en af de billigste lejligheder. Derfor er det nu på tide i en Socialdemokratisk kommune at gøre en mærkbar indsats for at ændre på denne problematik. Aarhus snakker om at være en kommune der vægter mangfoldighed, men dette gælder åbenbart ikke når det gælder sammensætning af befolkning på Aarhus Ø. Her er der kun de økonomisk velstillede der har mulighed for en bolig. Hvad vil I som ansvarlig for projektet gøre for at ændre på denne problematik så jeg også kunne leje en bolig da jeg jo slet ikke har råd til at købe en.????...

12.01.2018 09:13 // Johannes Brinkø

Ikke flere højhuse

Hej
Der skal ikke være flere højhuse
Der skal være flere træer
Kommunen skal undersøge hos fagfolk, hvordan de frie rum kan formes og udvikles, så de bliver tiltrækkende for byens liv og ikke ender som tomme pladser i dag og nattimer.

12.01.2018 10:18 // Jørgen Hansen

Ikke flere højhuse - har allerede for mange !! Vi er ikke en STOR by !!

Hej
Masser af grønne områder, små hyggelige oaser med mulighed for lidt godt at spise til rimelige priser ! Skal også være trygt at færdes der i de sene nattimer.

12.01.2018 13:35 // Jan

Liv på Aarhus Ø

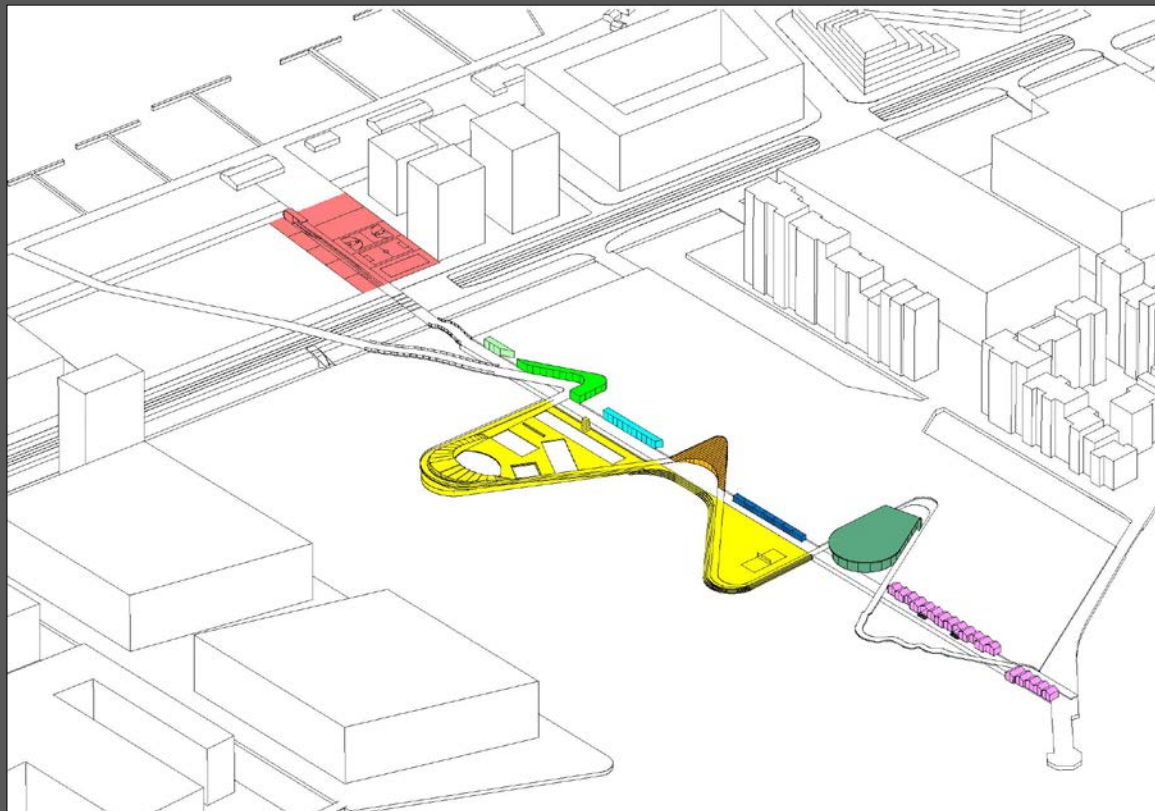
Der skal skabes liv på Aarhus Ø, det skal gøres trods det, at der allerede findes butikker, cafeer m.m. på Aarhus Gå-gade, Åboulevarden etc.
Så det gælder om at finde den rette kombination uden at skabe et nyt "bruuns galleri" på stedet eller uden at plastre stedet til med bygninger/butikker.
Det kunne være en kombination af butikker (varshuse, specialbutikker indenfor fødevarer/økologi, ikke tøj de findes i buntevis andre steder), bibliotek, børnehaver/vuggestue, skole, food street marked.
Der kunne også afholdes events, dvs. dem på Tangkrogen kunne flyttes derud for at skabe byliv. Der kunne være levende musik events, en scene som kunne bruges til forskellige events/arrangementer

NIKOLINE KOCHS PLADS

Pladsen indrettes som en idrætsplads med fokus på leg, bevægelse og motion. Gennem en flytning af pladsen sikres desuden en visuel kontakt til Bassin 7 og et naturligt flow mellem Bassin 7 og lystbådehavnen.

Pladsen vil således med sin nye placering og aktiviteter indgå som en integreret del af bylivet på Aarhus Ø.

(fra Udviklingsplan for BASSIN 7)



expand
with
Aarhus